

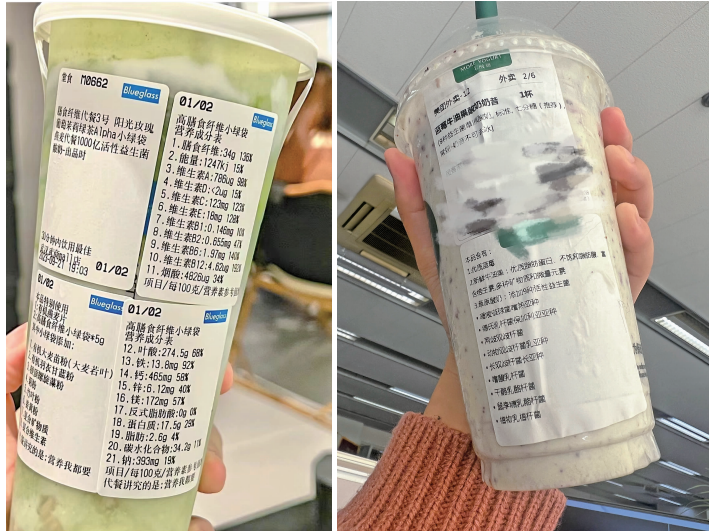
一张纸都放不下? 茶饮开“卷”配料表

网友辣评:这是喝一杯元素周期表



维生素、微量元素、多种益生菌、多种水果原浆……奶茶杯身上动辄一两页的配料表、营养成分,仿佛在努力打破消费者对奶茶“不健康”的偏见。现代快报记者了解到,今年以来,茶饮市场掀起了一场“基底乳”升级大战,多家茶饮品牌纷纷公开配料表和营养成分,与植脂末划清界限。继颜值、卷价格、卷联名之后,如今茶饮行业又开始“卷”配料表。但这样真能让消费者喝到健康吗?

现代快报+记者 尹翼星 杨晓冬 文/摄
(除署名外)



某品牌茶饮配料表和营养成分表 网络截图

乳酸奶配料表

一杯酸奶含9种益生菌,是真健康还是噱头?

11月21日,现代快报记者来到南京一家现制酸奶饮品的品牌门店,该店内销售的酸奶、奶昔单价大多在20元至30元之间,个别价格达到40元以上,与以往简单的标签不同,如今杯身上可以直接看到饮品的配料表。记者购买了一杯蓝莓牛油果酸奶奶昔,可以看到配料表显示该酸奶由优质蓝莓、新鲜牛油果、

草原酸奶组成,同时还特别注明草原酸奶包含唾液链球菌嗜热亚种、两歧双歧杆菌、动物双歧杆菌乳亚种等9种活性益生菌。

“杯身贴上配料表是今年10月中旬开始的,根据每款酸奶口味的不同,配料表前两位会有所变动,但最后的基底——草原酸奶和其含有的9种活性益生菌名称是不变的。”酸奶店的店员告诉记者,贴出配料表是为了让消费者更直观地了解到饮品里面都有什么,喝得更放心。

“店家这种做法让我觉得还挺

真诚的。”正在门店购买酸奶的市民蔡女士说,她在减肥,需要控制体重,买到贴有配料表的酸奶,可以让自己更好地衡量一下热量,像喝了一杯酸奶,晚饭就不打算吃了,而且这种明示的配料表让人安心。

不过,也有消费者认为这就是炒作。“感觉商家只是写出了部分配料表,糖浆什么的都没写出来,我不相信里面没有放糖。”00后小陈告诉记者,况且每种成分也没有标明克重比例,感觉只是为了营销产品,让消费者觉得喝起来很健康。

茶饮行业开“卷”,多家品牌公开配料表、营养成分

记者调查发现,贴出配料表的不光有自制酸奶店,还有不少茶饮品牌开始“卷”了起来。今年9月份,有奶茶品牌上线了“热量计算器”,公布主要营养成分,写明产品热量、蛋白质、反式脂肪酸、脂肪、碳水化合物等。近日,另一家茶饮品牌也一口气公布了40多款茶饮产品的配方原料、营养成分和原料溯源信息,并在页面最下方附有“营养成分检测报告”,每一个公开配方的产品都有多项“品质保障”。以水牛乳焙茶为例,配方页面会强调牛乳是“无奶精零添加”,就连蔗糖也要强调是“纯粹真蔗糖”,并附上检验报告。

在网友眼里“卷”得最夸张的,要数上海的一家酸奶品牌,其杯壁上贴的配料表和营养成分表就多达4张,益生菌、维生素、微量元素密密麻麻,占据半个杯身。网友辣评:“这是喝一杯元素周期表”。不少网友因猎奇心态去购买,“好喝,抵饱,就是太贵了!”“我觉得不值45元一杯,特别酸。”

为何品牌会选择主动公布配料表和营养成分呢?据业内人士透露,今年以来,茶饮市场掀起了一场“基底乳”升级大战,多家茶饮品牌纷纷与植脂末划清界限。主动公开配料表和营养成分,一方面是品牌回应消费者对茶饮产品健康的关切需求;另一方面也是品牌推出了一种

新的竞争方式。

专家:对身体是否有益却是未知数

“看不懂,真的对人体都有益吗?”除了对口味的评价,一些消费者对配料表也有质疑。

在看过这两款标明添加了益生菌和维生素矿物质的酸奶后,江苏省营养学会公共营养师培训办公室主任颜晓东告诉现代快报记者,目前来看,消费者可以放心购买饮用。“益生菌确实对调理胃肠道甚至改善人体的代谢状态都是有益的,但仅靠一杯酸奶就想实现,有点不切实际。”颜晓东说,想通过补充益生菌改变人体的肠道菌群结构起码要具备两个条件,一是量够大,食用的时间够长,而且停止补充后其健康效益会逐步消退。二是人体的胃含有胃酸(也就是盐酸)具有杀菌作用。绝大部分细菌(包括益生菌)在胃中会被杀死,真正能进入肠道并定植的比例很低。

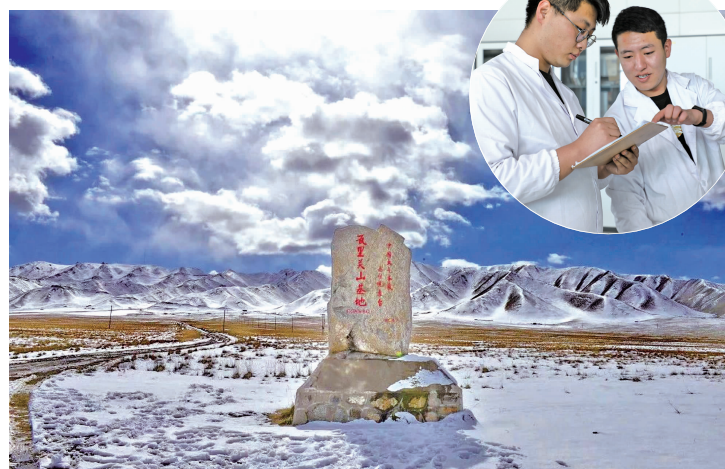
“公开配料表在注重食品健康的当下,无疑是给消费者吃了一剂‘定心丸’,但不是营养元素多就代表人体都能吸收。有些营养成分标示单位是毫克(mg),有的却是微克(ug),只是一眼看过去数值很高,人体能吸收多少,其实是未知数。”不过,在颜晓东看来,如果品牌真能做到“真材实料”,不再有添加植脂末、虚假宣传等问题,对消费者来讲也是一个好事。

坚守“云顶”,这群90后00后为地球“测温”

11月中旬,海拔3816米的瓦里关山白雪皑皑。天空湛蓝,云朵雪白,山峦叠嶂。29年前,我国在此处建成了世界上海拔最高的大气本底基准观测台,这是欧亚大陆内陆腹地唯一的全球性大气本底基准观测台,也被称为“云顶的观测台”。今年,刚从南京信息工程大学毕业的贾莹珠,选择远赴中国大气本底基准观测台,加入为地球“测温”的气象队伍。

通讯员 林雯 现代快报+记者 李楠

▶大图:中国大气本底基准观测台瓦里关山基地;小图:时间(左)和杨昊(右)在记录监测数据 受访者供图



00后气象新人:勇于探索,充满干劲

出生于2000年的贾莹珠是青海人,南京信息工程大学2023届大气科学学院毕业。瓦里关山距离他的家乡有一百多公里。虽然离得不远,但两地的海拔“相差1500多米”。

“第一次听说‘瓦里关曲线’是在高中。大学时,我再一次从学长学姐口中听到‘瓦里关’这个名字。”在他们的影响下,贾莹珠再次认真查阅了相关资料,对瓦里关很是向往。

据了解,瓦里关大气本底站设在瓦里关山顶,从这里监测的数据为研究、评价、预测大气成分变化,进而研究对气候变化影响提供了科学依据。近30年来,在几代工作人员进行观测的海量数据积累下,瓦里关大气本底基准观测台科研团队绘就的“瓦里关曲线”,可以反映

欧亚大陆腹地温室气体浓度变化,成为全球气候变暖的重要依据。

今年7月,贾莹珠正式入职中国大气本底基准观测台。还是新人的他主要负责办公室劳资、安全生产、离退休人员信息维护等一些基础业务。每个月,他都要到瓦里关大气本底站进行安全检查。回忆起第一次上山的场景,他清晰地记得当时高反的感觉。“头有点晕,腿也有点疼。”虽然身体不适,但山顶的壮丽风景令他非常惊喜。

这两天,瓦里关山已是白雪皑皑,第三次上山的贾莹珠和往常一样,买了食物准备带上山顶值班的人员。上山的路全长七公里左右,上面铺满了碎石。贾莹珠便和同事们一路顶着寒风,迈着沉重的步伐,历时约一个半小时,终于到达位于瓦里关山顶的瓦里关大气本底站。

虽然工作才刚刚开始,但贾莹珠对未来满是期待。“我非常喜欢这

里,每天工作都充满干劲。这里也有许多校友在帮我尽快地去适应新环境。明年我将成为一名观测员,我也要继续探索,成长为独当一面的工作人员。”

95后学长:这份工作令人骄傲和自豪

瓦里关大气本底站还有两名95后观测员时间和杨昊,他们都是贾莹珠的校友,也是南信大2021届应用气象学专业毕业生。

时间出生于1999年,杨昊出生于1997年。他们是同班同学,2021年,他们不约而同地报考了这里。杨昊说:“或许是冥冥之中的缘分,瓦里关大气本底站正好位于我的家乡共和县龙羊峡镇。时间也是青海本地人,很幸运我们共同成了这里的一分子。”

初到山上,工作环境极为恶劣。

“山风凛冽,夜里敲打门窗的噪声反反复复,加上高原反应,让我经常难以入睡。”时间回忆,高海拔工作环境是每一个观测员的第一份挑战。

“但我现在已经慢慢适应,学会了与皑皑雪山作伴、与蓝天白云为友。”到了冬天,除了一起值班的同事,十几天也看不到一个人。时间说:“实在闷得慌了,就去外面看看壮丽的风景,拍几张照片,来增加一些生活的乐趣。”

仪器监测、定期检查、气体瓶采样、地面气象站维护……他们的工作,在旁人看来如此枯燥乏味,但十分重要。即使室外气温低至零下10摄氏度,两人的脸被冻得通红,这些工作都要一丝不苟地完成。

“任何一个小小的疏忽都可能带来不可挽回的后果,对后续气候变化研究和决策也会造成严重误导,容不得半点马虎。”时间说,这不仅是责任和担当,更得益于师父们的悉心教导。

“我的师父黄建青,从瓦里关大气本底站建站初期就在这里工作,几十年如一日地坚守着。是他告诉我这里能学到很多东西,包括专业知识、亲身实践、风土人情,这些内容都是课本上学不到的。”时间表示,从这里获取的资料和各项科研成果对全球应对气候变化具有不可替代的重要作用。“所以我觉得这份工作特别令人骄傲和自豪,未来我也要继续做好本职工作,当好地球‘测温人’。”

90后学长:这是一个简单的小幸福

出生于1993年的李明是瓦里关大气本底站的一名观测员。2010年,

他从南京信息工程大学大气物理学院大气物理专业毕业。抱着“闯一闯”的心态,2014年6月,李明来到此处负责监测工作。

“当时这里方圆几十公里荒无人烟。”还从未之前热闹的生活氛围中完全脱离的李明,常常望着寂寥的大地发呆。“加上多变的天气、恶劣的环境导致我们的设备有时出故障,这让我有点儿不知所措。”在校友们的关怀和帮助下,李明调整好状态,逐渐适应了“瓦里关生活”。

2021年春节,轮到李明在站上值班。这也是他参加工作以来,第三次在瓦里关山过春节。“山上每次值班只有两个人,一次换班要待10天。”

“为了不影响大气本底观测数据质量,山上一直禁止生火做饭,我们一般吃熟食,最常见的是速冻饺子还有泡面。”当时上山,李明还带了家里炸的油饼,买了一副崭新的春联。“过年还是要耍一点儿年味嘛!”回想起那年的大年三十,李明将它概括为“一个人简单的小幸福”。

据了解,中国大气本底基准观测台严格按照世界气象组织有关大气本底监测的规范 and 标准,在全球基准大气本底条件下开展包括温室气体、臭氧、气溶胶、太阳辐射、气象和边界层气象、降水化学等多个方面的观测,是世界气象组织全球大气监测计划的重要组成部分。

当前中国大气本底基准观测台共有23名工作人员,其中13人毕业于南信大。从李明到时间和杨昊,再到气象新人贾莹珠,未来,他们将共同扎根瓦里关山,为地球“测温”,用青春和热血守护气象人的初心和信念。