

# 江苏发现一例“恐龙血”

## 比“熊猫血”还稀有,在常规血型鉴定中容易被误认为O型血

说到稀有血型,大家的第一反应就是Rh阴性“熊猫血”。近日,江苏大学附属医院输血科发现了一例比“熊猫血”更稀有的血型——类孟买血型。这种血型因为出现频率极低,故俗称为“恐龙血”。据了解,这也是镇江市发现的首例类孟买血型。值得注意的是,该血型因其红细胞上无或仅有少量A、B抗原,且红细胞上H抗原缺失,在常规血型鉴定中极易误判为O型血。



扫码看视频

通讯员 孙卉 现代快报/现代+记者 曹德伟

### 血型鉴定发现异常

5月下旬,59岁的刘峰(化名)因腰椎滑脱症被江苏大学附属医院脊柱外科收治入院,准备手术治疗。按照术前检查流程,刘峰需完成血型鉴定,以确保手术时输血安全。

然而,在对刘峰的血液标本进行检测时,工作人员发现了异常,患者的ABO血型正反定型不符:正定型表现为弱A型特征,反定型表现为O型特征,抗筛阴性且自身对照阴性。

这个异常立即引起了输血科主任陈阿琴的高度警觉,她先是联系了刘峰本人,得知他曾经在外院做过血型鉴定,结果为O型。而本次检测结果,并不符合O型表现,根据多年工作经验,陈主任推测刘峰很可能是稀有血型。

为了保证手术输血安全,输血科团队立即启动了疑难血型鉴定程序。陈阿琴先是联系了镇江市中心血站,又采用不同厂家的试剂,利用抗H、盐水抗筛法、吸收放散实验、微柱凝胶法、试管法等多种血型血清学实验复核后,初步推断为A亚型或类孟买血

型(Amh)。

### 确诊解开患者多年心结

为确保检验结果的准确性,陈阿琴与刘峰充分沟通后,又联系了相关协作实验室为刘峰进行了血型基因检测,根据检测报告,确认刘峰为类孟买血型(Amh),俗称“恐龙血”。

“这是我院,也是我市首次发现类孟买血型。”拿到检测结果的陈阿琴难掩激动。她表示,该血型在鉴定中很容易被误认为O型血,刘峰之前在外院也曾被误判过。如果不是科室精准捕捉到异常,一旦手术过程中发生大出血或其他失血情况,输血时极可能发生溶血反应,严重时危及生命。

拿到最终检测结果后,陈阿琴第一时间来到刘峰病房。得知自己是“恐龙血”,刘峰很激动:“前些年检测出自己是O型血后,一度非常困惑。因为我爱人是O型血,儿子却是A型血,两个O型血的人,怎么会生出A型血的孩子呢?这件事也一直困扰着我。”

这次诊断出稀有血型,一方面保证了刘

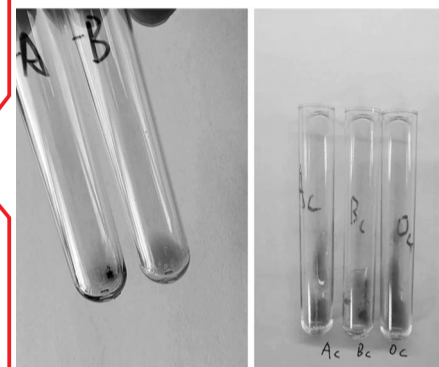
峰的输血安全,另一方面也解开了困扰他多年的心结。

### 比“熊猫血”还稀有

提到稀有血型,大家通常会想到Rh阴性“熊猫血”,在我国汉族人群中的出现频率约为0.3%。而类孟买血型在中国更加罕见且分布不均,据统计,在上海出现频率约1/40000,福建约1/8000,香港约1/12000。因此,类孟买血型较“熊猫血”更为稀有。

陈阿琴介绍,常见的ABO血型系统根据红细胞表面所含抗原不同分为A、B、AB、O四种血型,红细胞表面存在A抗原为A型,存在B抗原为B型,同时存在A和B抗原为AB型,A和B抗原都不存在为O型。类孟买血型属于Hh血型系统,与ABO血型系统不同的是,它红细胞上缺乏H抗原。H抗原是A抗原和B抗原的前体物质,类孟买血型是红细胞上没有H抗原,但分泌物中表达1型H抗原,血浆中生成的1型A和(或)B抗原可以被吸附到红细胞上,因此可以检测到弱A或弱B抗原(Amh、Bmh和ABmh),因其与常规ABO血型众多相似之处,需要通过复杂的血清学实验和基因检测的方式才能得出最终的鉴定结论。

查出稀有血型的患者,在日常生活中有哪些注意事项呢?陈主任给出了以下建议:1.日常生活中格外注意自身健康安全,减少输血的可能;2.作为稀有血型献血者,去当地血站登记备案;3.建议提前储存自身血液,以备不时之需;4.需要输血时,最好进行自体输血或输注同型类孟买血液;若无同型或不具备自体输血条件,输血科会协同临床医师做好相容相输的输血预案,最大限度减少输血不良反应风险,确保患者输血安全。



正反定型不符 通讯员供图

体彩专版

# 2023年中国体育彩票(1+31)社会责任报告发布会在京召开

7月3日下午,2023年中国体育彩票(1+31)社会责任报告发布会在人民日报社举行。这是中国体育彩票第四次以全系统“1+31”的矩阵形式进行集体发布。

本次发布会采用线上与线下相结合的方式,国家体育总局相关部门、人民网、国家体彩中心相关负责人,省市体彩中心代表、社会责任领域专家、体育行业专家、公益金使用单位代表及彩票行业代表出席发布会,超200万人次通过人民网、中国体育彩票微信号、省市媒体和实体渠道观看了直播。

自1994年全国统一发行以来,中国体育彩票始终以为人民谋幸福的深挚情怀,牢记国家公益彩票定位,牢固树立责任担当意识,深入推进责任彩票建设工作,在为国家筹集公益金的同时,高度重视并扎实推进责任彩票建设,为社会发展承担更多的责任。

“30年来,体育彩票出色地履行了国家赋予的职责使命,为推动构建公共体育服务体系和建设体育强国发挥了重要作用,同时中国体育彩票致力于深化责任彩票建设,走出了一条中国特色责任彩票建设道路。”国家体育总局经济司副司长范文涛在讲话中,对体彩多年来为体育事业作出的重要贡献,以及责任彩票建设方面取得的显著成果表示充分肯定。

国家体彩中心党委副书记、纪委书记徐鸣发布并解读2023年中国体育彩票(1+31)社会责任报告的核心内容。去年,体育彩票坚持党建引领,注重实效、多措并举,从战略高度持续推动责任彩票理念融入全链条、全业务、全过程,以坚持不懈的担当精神,以知责尽责的工作理念,在责任建设、公益践行、公信力建设和行业生态建设等方面成绩斐然。未来,中国体育彩票将带着社会各界的期许与帮助,向建设负责任、可信赖、高质量发展的国家公益彩票的目标稳步前行。

江苏省体彩中心主任张焕志作为省市代表,分享了江苏省在履行社会责任、推进责任彩票建设方面的宝贵经验和丰硕成果。他介绍“十四五”以来,江苏体彩积极构筑多元合作、行业共促的责任彩票建设新格局。与江苏警方合作开展“平安法治我同行”活动,联合开展打击地下赌球和非法彩票宣传。开展责任彩票主题活动,引导理性购彩措施在传统实体店广泛铺开,合规销售监管体系日益完善,切实保护每一位购彩者权益。

中国社科院教授、责任云研究院院长钟宏武作为责任建设专家,对标行业标准,对中国体育彩票责任建设方面的成果进行了专业点评。他从过程性、实质性、完整性、可比性、创新性等7个方面宣读结论,认为《报告》展现了体彩不改党建引领初心,在推动风险防控落地,推进公信力建设,稳步拓展渠道,保障购彩者权益等各方面工作中的坚持;呈现了体彩不断凝聚高质量发展共识,健全社会责任管理,持续推动责任彩票建设深度融入各个工作环节和各项具体工作的努力;展现了体彩不断延展的精神内涵,持续扩大的公益服务范畴,以及体彩人投身社会责任事业的身影。

北京体育大学教授、博导白宇飞讲述了他眼中的“体彩故事”,从体彩公益金的角度畅谈自己对体彩社会价

值的理解,表达对体彩机构践行社会责任的深切感受。他坦言,未来要力争做中国体育彩票的“公益使者”,主动宣传体彩的公益理念和责任精神,让更多人了解体育彩票的公益价值。

作为世界彩票协会的一员,中国体育彩票在持续推进责任彩票发展方面力求向国际更高标准看齐,成功获得了世界彩票协会责任彩票四级认证,成为内地彩票行业首个达到这一最高认证级别的彩票机构。世界彩票协会秘书长、责任彩票业务分管负责人琳恩·罗伊特和世界彩票协会会员中国香港赛马会行政总裁应家柏以视频的形式对此表示了祝贺。琳恩·罗伊特提到,中国体育彩票的责任彩票工作实施案例是行业的最高标准,世界各地的世界彩票协会会员均可以从体彩的优秀示范中学习受益。中国体育彩票在承担社会责任方面已得到国际社会的广泛认可。

“遇事无难易,而勇于敢为。”未来,中国体育彩票将总结并坚持30年发展的有益经验,胸怀“国之大者”,以责任为先,以民生为要,以公益为本,以公信为基,向着“建设负责任、可信赖、高质量发展的国家公益彩票”的目标稳步前行,为坚定不移推进中国式现代化、增进民生福祉、推进体育强国建设作出新的更大的贡献。

关言

### 彩市万花筒

## 南京、泰州中出大乐透1000万 “一票10注”活动火热进行中

7月3日,超级大乐透第24076期开奖。前区开出号码01、06、22、27、35;后区开出号码07、12。当期全国销售2.67亿元,为国家筹集彩票公益金0.96亿元。

当期全国共中出5注一等奖,单注奖金为1000万元,分落南京320100193网点和泰州3212062824网点以及天津、安徽、四川。当期二等奖开出86注,每注奖金12.56万元;其中38注采用追加投注,每注多得奖金10.05万元。追加后,二等奖单注总奖金为22.61万元。奖池方面,当期开奖结束后,10.20亿元滚存至7月6日(周六)开奖的第24077期。

大乐透玩法,上市以来深受玩家喜爱。为了回馈广大购彩者,江苏体彩针对大乐透“一票10注”长票开

展回馈活动。活动预计开展12期,即日起至大乐透第24079期(7月10日晚开奖),凡在江苏省内体彩网点以“一票10注”方式购买大乐透长票(多期票仅首期参与,补打票和预售票不参与),如在票面九宫格游戏区出现三个相同的指定图案连成线(横线、竖线、对角线均可),即可获得价值1000元的奖品或大乐透赠票。

您所购买的每一张彩票,都会贡献一份爱心。以2元1注的体彩大乐透为例,就有0.72元成为彩票公益金。这些公益金用于补充全国社会保障基金、乡村振兴、教育助学、医疗救助、红十字事业、群众体育、竞技体育等领域。小小的一张彩票,汇聚微光,传递温暖人心的力量。 苏彩