

今明雨水再上线，后天阳光和冷空气一起到货

本周晴雨相间，最高气温变化平稳

现代快报讯(记者 徐红艳)多日阴雨，10月20日秋高气爽、蓝天白云限时回归，不过20日夜起至22日新一轮降水又上线。预计下一次阳光登场要等到23日，受弱冷空气和辐射降温共同影响，23—24日全省大部分地区最低气温降至10℃以下，淮北部分地区5℃左右，局部有霜或霜冻。另外，26—27日淮河以南地区还有一次明显降水过程。

入秋以来最强的一股冷空气，将体感彻底拉到了秋天。10月20日，南京阴雨暂歇，早晨天空放晴，气温也来到了入秋后的新低，南部地区最低11℃到12℃，其他地区都在10℃上下。阳光重新返场，蓝天白云也高挂线上，小伙伴们喜出望外，抓紧时机来了场说走就走的出游。相较前一日的湿冷，20日体感在温暖的阳光也暖和不少。换季正当时，有没有抓紧洗晒一

波？20日夜起新一轮雨水又要上线了。

本周江苏总体晴雨相间，秋天的凉意愈发明显。据江苏省气象台预报，10月20日后期至22日，全省大部分地区有降水；23—25日以晴或多云天气为主；26—27日受海上热带低压外围影响，淮河以南地区有明显降水，全省风力明显增大，最大风力：沿江苏南地区6~8级，局地9级，其他地区6~7级；沿海海面风力可达10级左右。

新的一周最高气温变化平稳，全省最高气温21~23℃。其中，23—24日受弱冷空气和辐射降温共同影响，全省大部分地区最低气温降至10℃以下，淮北部分地区5℃左右，局部有霜或霜冻。另外，25日早晨沿淮和淮北局部地区有雾或浓雾。

未来七天具体天气预报来看，21日全省阴有阵雨，其中沿江及以

北地区雨量小到中，局部大雨。22日淮河以南地区阴有小雨并渐止转多云，其他地区阴转多云到晴。23—24日全省晴到多云。25日苏南地区多云，其他地区晴到多云。26—27日淮河以南地区阴有雨，雨量中到大，局部暴雨，其他地区多云。

以南京为例，21—22日受到副高北侧边缘的暖湿气流以及新一股南下冷空气的共同影响，全市将有一次弱降水过程，主要降雨时段在21日下午至22日上午，雨量以小雨为主，23日转受西北气流控制，天气转为晴好。气温方面，受云系较多以及降雨影响，21—22日气温较为稳定，最高都在20℃上下，最低14℃到15℃。随着23日冷空气再度控场，气温又将再度下跌，23日早晨最低气温预计只有9℃到10℃，提醒小伙伴们关注天气变化，注意及时添衣。

21天行程11000多公里
今年首趟“中欧班列-进博号”抵沪



2024年首趟“中欧班列-进博号”抵沪 通讯员供图

现代快报讯(通讯员 胡晓炜 钱永喆 记者 刘伟娟)距离第七届进博会开幕还有16天，10月20日上午，2024年首趟“中欧班列-进博号”(以下简称“进博号”)顺利抵达中国铁路上海局集团有限公司上海铁路物流中心闵行货场中储专用线。现代快报记者了解到，进博会参展展品已连续4年通过中欧班列直达上海。

据悉，“进博号”主要服务进博会展品运输。此趟班列承运的货物主要为化妆品和机械设备。班列从德国杜伊斯堡发车，途经波兰、白俄罗斯、俄罗斯、哈萨克斯坦等国，经阿拉山口铁路口岸入境，全程运行11000多公里，用时21天，承运货物76个标箱(TEU)，货值近1亿元人民币。

自2021年首列“进博号”开行以来，中欧班列便与进博会紧密联系在一起，过去3年，上海中欧班列已连续组织开行4列“中欧班列-进博号”，将参展第四、第五、第六届进博会的欧亚展品送抵上海。此次“进博号”开行，

由中国铁路上海局集团有限公司、上海东方丝路多式联运有限公司紧密合作，提供包括货品承运、服务保障、设备设施管理在内的全流程服务。

为服务好第七届进博会，铁路部门会同海关、上海东方丝路多式联运有限公司等部门、企业，计划组织开行4列“进博号”，承运货物300个标箱(TEU)左右，货值将超过3.8亿元人民币，进一步放大进博会的溢出效应。

截至目前，“中欧班列-进博号”始发站点包括德国杜伊斯堡、汉堡、波兰马拉舍维奇等，已经成为欧洲各国展品参展进博会的重要运输方式。目前，上海中欧班列已累计开行244列(含中亚方向)，发运集装箱近2.5万标箱(TEU)，总货重约22万吨，总货值超85亿元人民币；上海中欧班列已联通欧亚13个国家的120余个城市站点，同时通过这些站点辐射欧亚其他国家，对共建“一带一路”和巩固上海作为“一带一路”桥头堡地位起到积极作用。

南京三日天气

今天 阴有阵雨 偏北风3到4级 14~21℃
明天 白天阴有阵雨，夜里阴转多云 西北风4到5级 14~19℃
后天 多云到晴 东北风3到4级 9~20℃

最低8元一只，螃蟹价格还要降

现代快报讯(记者 卢河燕)秋意渐浓，天气渐凉，目前，备受市民青睐的大闸蟹已大批上市，也更加肥美。10月20日，现代快报记者走访南京的农贸市场和商超发现，市场的大闸蟹以3两左右的规格为主，今年的蟹价与去年持平，根据公母、大小和品质不同，一只大闸蟹的价格在十几元到七八十元之间。

10月20日，现代快报记者在张府园附近的水产摊看到，许多经营户都把大闸蟹摆在了最显眼的地方，不少市民前来挑选。

一名水产经营户表示，自家的大闸蟹都来自高淳，其中2.5两的母蟹，售价18元/只，3两的母蟹23元/只，3.5两的母蟹35元/只，3两的公蟹30元/只。

“螃蟹价格比之前便宜，成熟度也比半个多月前高。”另一名摊主告诉记者，比如母蟹一只最低只要8元了，半个月前要卖13元。“不过这种螃蟹个头偏小，不足2两，有人买了尝尝鲜。大家还是买3两的居多，肉质更加饱满，到了最好吃的时候。”

“这两天便宜点，便宜了就多吃点，二十几元一只，蟹腿肉也很肥。”市民吴女士说。

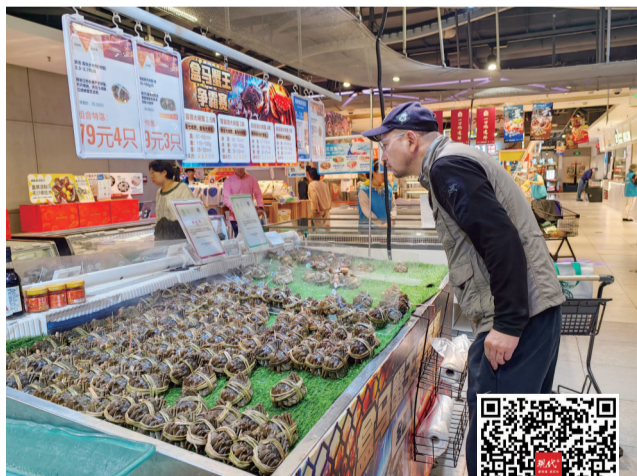
在某连锁生鲜超市内，有多种规格、多种产地的大闸蟹在售。来自固城湖的大闸蟹，3.5两规格的99元4只，零售29.9元/只。来自苏州的3两规格的母蟹39.9元/只，价格比半个月前降了5元；4两的母蟹79元/只，价格比半个月前降了8元。

此外，一些带有品牌的大闸蟹价格也有所下调。中秋节后开捕的阳澄湖大闸蟹，目前货源更加充足。2.5两的阳澄湖大闸蟹118元4只，零售32.9元/只；3两的阳澄湖大闸蟹49.9元/只，半个月前69.9元/只。而4两多的大规格的大闸蟹价格不算低，菜场里4两多的普通母蟹50元/只，阳澄湖母蟹则要88元/只。

“今年9月中上旬大闸蟹刚上市时，由于数量少、市场需求大，价



特价大闸蟹8元一只



南京市民挑选大闸蟹 现代快报/现代+记者 卢河燕 摄
▶ 扫码看视频

格偏高。但国庆假期过后，大闸蟹大量上市，价格也有所回落，总体上与往年基本差不多。”在大行宫附近，一名水产经营户称，节后卖得最好的是2.5两和3两的母蟹，性价比最高，螃蟹的个头不错，肉质也饱满。“普通大闸蟹有的降到了十多块钱一只。公蟹也开始慢慢

好吃了，预计到11月将会更肥美。”

当前已经进入了大闸蟹的批量上市季，整个竞争愈发激烈。不少商户表示，按照往年的经验，预计到10月底，大闸蟹的价格将进一步走低，预计还将下降10%左右。

世界最大直径高铁盾构机“领航号”掘进突破1000环

现代快报讯(通讯员 许文峰 余剑波 黄春晖 记者 刘伟娟)现代快报记者获悉，10月20日10时18分，由我国自主研发、世界最大直径高铁盾构机——上海至南京至合肥高铁崇太长江隧道“领航号”盾构机顺利掘进至第1000环，项目建设取得阶段性进展。

崇太长江隧道连接上海市崇明区和江苏省太仓市，隧道全长14.25千米，其中盾构段长13.2千米，采取单洞双线设计，是目前世界高铁隧道独头掘进距离最长(11325.5米)、盾构直径最大(15.4米)、过江设计时速最高(350公里/小时)、长江水下最深(89米)的工程。该隧道由沪杭客专公司建设管理，中铁隧道局施工建设，项目建成运营后，将实现高铁穿越长江不减速的壮举。

崇太长江隧道崇明区3号井至太仓市2号井盾构段采用“领航号”盾构机掘进施工，该盾构机长128米，总重约4000吨，刀盘直径15.4米，计划由北向南独头掘进11325.5米，是目前世界最大直径高铁盾构机。“盾构施

工将挑战超长距离掘进、施工组织、泥水环流、物料运输、隧道轴线精准控制、通风管理、同步衬砌及后期运营安全保障等工程技术难题。”中铁隧道局崇太长江隧道项目副经理刘建平介绍。

目前，“领航号”盾构机已越过长江北岸大堤进入长江1108米，以“有人值守、无人动手”的方式向前自主掘进，所处的地质具有含硬胶结物、水下强弱透水地层交替、冲淤变化交替并伴有有害气体涌出等特点，每掘进2米即完成一环管片的拼装，建成后的隧道浑然一体、巧夺天工。

上海至南京至合肥高铁是沪渝蓉高铁的东段线路、国家“八纵八横”高速铁路网沿江高铁通道的重要组成部分，承担沿江通道主要路网客流、沿海及京沪通道部分直通上海客流的运输。该项目建成后，在上海大都市圈、南京都市圈和合肥都市圈间建起一条快速新通道，对于打造“轨道上的长三角”、优化沿江地区铁路网布局、服务长江经济带协同发展、推动长三角一体化高质量发展等具有重要意义。