

“四王”和娄东派研究之 从文人艺术到宫廷画

□萧平

从王时敏到王原祁，无疑秉承着正宗文人艺术的传统。王原祁更把董其昌倡导的文人画新宗旨具体而深入，形成了一个体系。他说，“画虽一艺，而气合书卷，道通心性。”“画法与诗文相通，必有书卷气，而后可以言画。”“笔墨一道，同乎性情，非高旷中有真挚，则性情终不出也。”又说：“随机而趣生，法无一定。”“得意、得气、得机，则无美不臻矣。”（均见《麓台画跋》）这些表述以及他的大部分作品，清晰地显示了作为这一新体系的主要继承者——娄东派的文人艺术实质。

但是，王原祁的晚期在得到康熙帝的赏识之后，情况就开始发生了变化。他个人画风的变化，有无迎合皇帝情趣的因素？还是皇帝欣赏他变化了的画风？无论怎样，他总会因此受到影响的。考察他的“进御”的“臣”字款作品，或仿王蒙，或仿赵大年，精细而周到，不似平时那般随意了。他的弟子中，如前所述的唐岱、张宗苍等均以画供奉内廷，笔墨更日趋稳妥细腻，既不见飘逸，也失了生拙，渐渐偏离了文人画的旨趣，融入宫廷绘画的行列。

据《养心殿造办处各作成做活计清档》的记载，清代内廷有着类乎画院设置。初期并无常设

机构，但罗致画家，供奉内廷者并不少。乾隆初始设“如意馆”和“画院处”，包括西洋传教士画家郎世宁、艾启蒙等均名列其中。这些设置专为内廷所设，画家则为御用，必遵命而作，必迎合帝王的爱好，几乎没有随心所欲创作的机会。

清代宫廷绘画不同于前代的是，除了工致的人物画和花鸟画外，其山水画是以“南宗”文人画为根基的。清初，康熙亲政后，为缓和民族矛盾，提倡学习汉族传统文化，尊重汉族文人。绘画上，自然对正统文人艺术代表——“四王”的绘画产生兴趣。他对王原祁委以重任，诏王原祁作《南巡图》，都说明了这个问题。王原祁（也包括王翬）的影响，及王原祁弟子的实践，造成了清代宫廷山水画的主要面目。那时，以画供奉内廷，仕至礼部尚书的董邦达（1699—1769）和后来的钱维城（1720—1772）官至刑部侍郎，虽都不是王原祁的弟子或再传弟子，然画作仍在娄东派的规范之中。甚至如冷枚这样专攻工笔人物仕女的宫廷画家，在他所绘《避暑山庄》（故宫藏）中，也用了方折如娄东派的坡石法。可见，当时娄东派山水已在内廷形成风气。

娄东派的一部分，由文人艺术走向宫廷绘画，应该说，是一种质变和异化，这大约是清代画坛所独有的。



王原祁仿王蒙作品

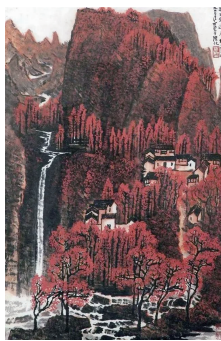


王原祁仿赵大年作品

万山红遍——全国山水画名家邀请展

展览时间：2023年11月9日—11月19日
展览地点：徐州李可染艺术馆

万山红遍——全国山水画名家邀请展，依托当代中国山水画的创作与研究，围绕李可染等老一辈艺术家所关注的诸命题展开，涌现出诸多新的思考、新的探索、新的面貌、新的成果，日益呈现出多元化、创造性的发展趋势。此次展览集中展现当代山水画创作与研究的整体风貌和最高水准，对探讨和思考中国山水画的发展趋向具有重要的推动作用。



百年江苏——大型美术精品创作工程作品收藏展

展览时间：2023年10月31日—11月19日
展览地点：江宁美术馆三楼（1-4展厅）

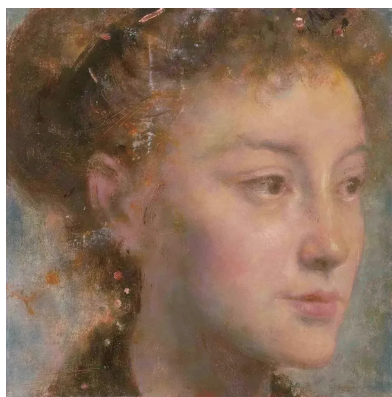
百年江苏——大型美术精品创作工程是在江苏省委省政府领导下开展的一项重大文艺项目，旨在通过创作丹青力作，讲好江苏故事，传承红色基因，用美术作品展现江苏光辉形象，礼赞民族伟大复兴，抒发美术家对党和人民的无限热爱。展览汇聚全省美术精英，作品涵盖国画、油画、版画三大美术类别，面貌各异，风格多元。



对画——邢健健油画作品展

展览时间：2023年11月3日—11月22日
展览地点：南京大学美术馆（仙林校区星云楼1F）

在“对画”系列中，邢健健用他特殊的涂抹方式，与中国重要文学著作《红楼梦》中各有特色的人物进行对话，与那些在中西方艺术发展史上有过重大贡献的不同流派大师们进行对话，与那些在西方美术史上有着突出地位的名作进行对话。穿越古今，贯通中西，却应对自如。其作品看似无拘无束的感性表现背后隐藏着理性逻辑，体现了油画的材质魅力和画家驾驭材料语言的高超技巧。



生命的形状——张友宪中国画学术展

展览时间：2023年10月26日—11月26日
展览地点：淮安市美术馆

本次展览集中展陈张友宪从艺至今的大尺幅中国画作品160幅，从时间上来看，通过展览、通过作品了解了张友宪从艺以来自己独特的艺术风格以及他的艺术态度；从空间上来看，通过展览、通过作品了解了张友宪丰富多彩的艺术经历以及他对不同地域人文特色的创作艺术见解；从生命上来看，通过展览、通过作品了解张友宪对人生的感悟、对生命的理解，基于生命又超越生命。



取象不惑——康宁先生花鸟画展

展览时间：2023年10月22日—11月15日
展览地点：扬州市美术馆5号展厅

本次画展共展出作品四十幅，涵盖康宁先生自1970年代至今的代表作品，风格方面既有雄浑壮观的泼墨大写意巨作，也有精致秀美的小写意小品，既有李苦禅先生题跋赞誉的玉簪花，也有和范曾先生合作的陶渊明赏菊图，风格迥异却又浑然一体，展现出一位“人文画家”的文化品格和精神生命以及中国诗画艺术的无穷魅力。



器之为用——2023生活艺术展

展览时间：2023年10月28日—11月30日
展览地点：南京芥墨艺术馆

本次展览从现实与梦想二者维度出发，以两种不同的生活方式与体验展开，通过对空间的构建，打造两处平行世界，试图呈现当身处不同世界中人们所随之散发的真实状态。前为充满生活气息的混搭空间，后为诗与远方的园林世界，以《听琴图》与《西园雅集图》为灵感范本，以“煮茶”“文会”“听琴”“夜宴”四种经典雅集活动为主题，呈现四处情境式场景，以此重



现文人雅集之时的畅快闲适。