

“四王”和娄东派研究之 董其昌和“四王”“四僧”

□萧平

清初画坛,在文人山水方面,几乎为董的影响所笼罩,无论所谓正统还是非正统,在朝还是在野。这种影响反映在认识和实践两方面,大约只有多寡、深浅的差别和情性、意趣的变化,而艺术的总趋向是大体一致的。

不妨以所谓“正统”的代表——“四王”和“非正统”的代表——“四僧”作一比较。“四王”的情况前已论及。“四僧”:弘仁(1610-1663)、髡残(即石谿,1612-1673)、八大山人(1626-约1705)、原济(即石涛,1642-1707)。其中,弘仁为安徽歙县人,山水师法倪瓒,并以黄山为画本,风格简劲冷峭,为“新安派”之首。其画风不类董,但一生以倪瓒为宗,这与董所倡导的“南宗”路子一致。髡残,湖南武陵人而久住南京,所作苍郁、浑厚,多取法于王蒙。上海博物馆藏其山水册,其中不但有仿米(米芾、米友仁)、仿黄(公望),似乎还有仿董(其昌)的作品。程正揆称他“入室山樵老黄鹤,同龕许独巨然僧”。可见其与董大有合拍之处。八大山人和石涛是“四僧”中距董其昌最近的。八大,明宁王后裔。写花鸟简洁夸张,独具一格,大有前无古人的味儿。而其山水则不然,从章法、造型到笔墨,无不透着董其昌的气息。美国王方宇先生藏有八大山人临摹的董其昌临古册(六页),风格与董氏极似,可见他确实对董作过深入的研究。八大山人的变化在于

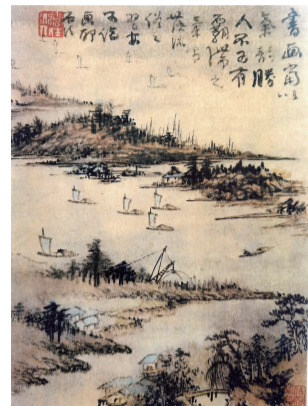
用笔格外枯松、圆浑而简省,运墨多见于擦擦,绝少设色。意境荒冷。这些特点和他的花鸟相协调,都是其阅历和性情所决定的。

石涛山水不拘一格,变化最多,沉雄恣纵、浑穆朴拙、清新秀逸……或此或彼,无所不为。从画迹看,他类乎董氏者并不多,但其所反映出来的创作方式,则是最典型的“顿悟”,这便是董氏归纳的“南宗”山水画的要害。石涛所追求的笔墨墨趣,尽管形态有各种各样的差别,但摄取情趣的方式却与董氏颇多契合。从理论上说,石涛“古者识之具也,化者识其具而弗为也,具古以化未见夫人也。尝憾其泥古不化者,是识拘之也。识拘于似则不广,故君子惟借古以开今也”(《画语录》),与董氏“集其大成,自出机轴”的提法一致。王原祁有如下一段话或可为此作注:“古人画道精深之后,自成一派,不为成法羁绊,如董华亭之于大痴,本生平私淑者,及至仿摹用意得其神,不求其形,或倪或赵,兼而有之,苍茫秀润无所不可,所谓出入于规矩之中,神明于规矩之外也。”石涛在《金山龙游寺图册》的一页中自题:“原济避暑金山之龙游寺,手闲心静,弄墨为快……”(此册现藏故宫博物院)又与董氏“笔墨游戏”“寄乐于画”如出一辙。

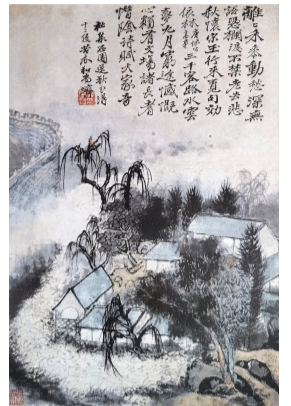
石涛说:“师古人之迹,而不师古人之心,宜其不能出一头地也,冤哉!”(《画跋》)王原祁则说:“临画不如看画。遇古人真本,向上研求……必于我有出一头地,久之自



董其昌作品



“四僧”之石谿作品



“四僧”之石涛作品

与吻合矣。”(《雨窗漫笔》)两人仿佛对坐研讨,其心实有相通。故原祁能推许石涛为大江以南第一。

如此看来,我们可以说,石涛是借董其昌而超越董其昌的一人。

对照“四王”,不妨作这样的比较,对于董其昌来说,弘仁、髡残类乎于王鉴、王翬,他们只是在董氏所总结的“南宗”大路上行进,并不直接或较少直接从董氏的艺术新程式或新精神中取法。八大、石涛则类于王时敏、王原祁。八大和王时敏都有直接取法董氏的地方,而变化的方式和程度不同。石涛用超越的方法汲取董氏艺术的魂灵,极尽变

化之能事;王原祁则对董氏采取了深化和程式化的步骤。当然,这样的比照仅是对董而言的。“四王”和“四僧”之间存在的诸多差异,本文就略而不谈了。

就上所说,大约可以获得这样一个概念:在董其昌建立的文人画新体系中,石涛和王原祁这两位同龄人为他插上了双翅:一是超越,扩而散之;一是固守,深而入之。惟其如此,董氏的体系,便同时在“朝”“野”两个方面绵绵延续,不可终止。

关于“四王”、娄东派以及他们所牵连到的一些问题,草草试述如上。一些观点还不成熟,提出来以期得到讨论,算是抛砖引玉罢!

过去是因为有了现在——陆霄虹个展本月28日开幕



《二八》160×70cm

开幕时间:2023年11月28日下午3点
展览时间:2023年11月28日—12月28日
策展人:武林
展览统筹:宁依霖 夏淮
主办单位:海棠艺术馆
支持单位:南京旅游集团秦淮河公司
展览地址:中国南京石头城路95号水木秦淮艺术街区B栋展馆

陆霄虹

1978年生于江苏无锡。博士,南京艺术学院艺术管理系主任、副教授、硕士生导师,江苏省青年美术家协会理事,江苏油画学会会员。

个人项目:

- 2023 过去是因为有了现在 海棠艺术馆 南京
- 2022 江苏艺术基金个人项目
- 2021 叠见——陆霄虹作品展 W 艺术空间 南京
- 2019 隐匿的调性——谢中霞、陆霄虹双个展 壹艺术空间 南京
- 2018 穿花——陆霄虹作品展 瑞峰艺术空间 南京
- 2017 逍遥——陆霄虹油画作品展 南山文体中心·相儒以墨空间 深圳
- 2016 纸上的幻想——陆霄虹个人作品展 我茶 南京
- 2014 千语千寻——陆霄虹中国画作品展 半逸堂 南京



《祝余》40×40cm

前言

泛览周王传,流观山海图。俯仰终宇宙,不乐复何如? ——陶渊明·读《山海经》十三首 其一
《山海经》是远古时代生活与神话的缩影,从战国至汉代成书,使我们窥见古人的信仰与世界观。今观山海图,是为了当下和过去产生精神链接。展览《过去是因为有了现在》即是艺术家陆霄虹依托《山海经》所孕育的原始审美,并通过上古神话的隐喻性、意象性进行全新的艺术创作实践,使用架上绘画与装置的艺术语言,通过“山”和“色”两个板块让神话徐徐展开广阔的叙述空间。

艺术家以多种人与自然互相观照的形象来回应《山海经》,讲述古人的神话、生活、自然,及其相互的交错与纠缠;唤醒人们记忆中的梦境,引发个体样本对于与远古神话潜在的关联,从现实到虚构,从诞生到归去,由创世至当下。

《山海经》自古流传至今,仅存文字而并未留下确切的图像,有着“似是而非”的混沌感。通过对“神话”的想象进行引申,艺术家创作以外的隐匿的精神世界可被感知并被演绎,以此建构一个属于个人、属于这个时代的感性空间,即画中万物相依、天地与我并生、万物与我为一。

文/宁依霖、夏淮

“生命的形状——张友宪中国画学术展”作品捐赠及作品集首发仪式举行



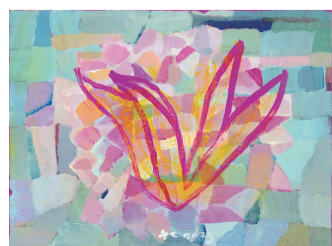
11月10日,由中共淮安市委宣传部、淮安市文化广电和旅游局、淮安市文学艺术界联合会主办,淮安市美术馆(书画院)承办,淮安市美术家协会、北京国图文化发展有限公司协办的淮安市美术馆名家系列工程:“生命的形状——张友宪中国画学术展”作品捐赠及作品集首发仪式在淮安市美术馆举行。

本次展览集中展出了张友宪的160件大尺幅精品,这些作品主题鲜明,风格多样,意境深远,笔墨尽显时代新风采,凝聚文化发展正能量,为大家提供了一席墨彩丰富的书画艺术盛宴。

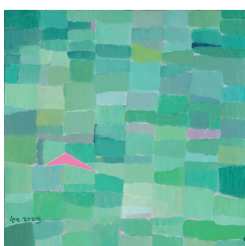
当天活动中,张友宪致辞表示,三年时间如白驹过隙,转眼我已迎来了在淮安市美术馆的第三个展览。我深深感受到了美术馆和谐的艺术文化氛围和团队的强大凝聚力,也感受到了淮安市委、市政府对文艺工作的高度重视,以及市委宣传部、市文广旅游局、市文联、市美协的关注和支持,谢谢你们!

淮安市美术馆(书画院)馆长李德会介绍,今年的“生命的形状”展览跨越了四个厅,几乎都是大作品,展示了张老师磅礴的生命力。观赏他的作品就如同体验张老师的艺术状态和生命力,令人感受到强烈的张力和感染力。

活动现场,张友宪向淮安市美术馆捐赠作品,淮安市美术馆(书画院)副馆长徐为零接受捐赠并颁发收藏证书。随后进行本次展览作品集首发仪式,张友宪向10位优秀代表发放作品集。展览持续至11月26日。艺文



《白蓓》30.5×23cm



《浮玉之山》40×40cm



《堂庭之山》40×40cm