

艺8
艺术品鉴赏/平台
艺术家推介

关注

现代快报+

2024/3/16 星期六

责编:卞唯伟 美编:陈恩武 组版:郝莎莎

【萧平话艺】
第 111 期

从陆俨少先生的《课徒画稿》想起(一)

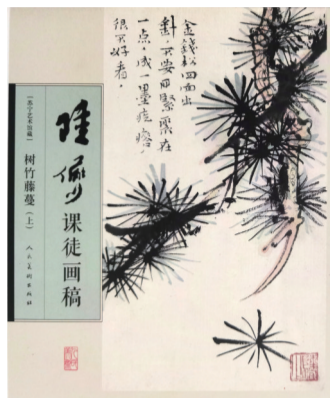
□萧平

面对俨少先生精美鲜活的手稿——《课徒山水画稿》，我的情感为之触动，我的思绪亦被引发。“鲜活”二字的选择，确是我的感觉。半个世纪过去了，这些图画依然面目如新，生气扑人！这洋洋洒洒的一百页：山石苍浑出于皴点，草木蓊郁来自勾画；云若游丝，连绵缥缈；水则为瀑悬或为江流，或作洄流或作平波；还有那淋漓山峦间的留白，断断续续、曲曲折折，光耶？气耶？水流耶？运行耶？这一浑厚华滋的抽象笔墨，来自作者对于造化的真切感受，是前无古人的创造……幅幅皆具文说明，点题解析，指津示意，道正法活，当可举一反三，破解山水画之玄奥。

俨少先生离世三十一年了。圈内人还时时想到他，念着他。我与先生交往有限，但印象深刻：他极有主见却谦逊待人；他瘦小体弱，却怀有大抱负。我再次阅读了他的《自叙》，看到了他人生的坎坷和磨难，重温着他的情、他的义、他的执着不懈的追求。而这些，一定是讨论他的《课徒画稿》的前提。

俨少先生有两位老师。一为清末进士苏

州王同愈，另一为海上常州籍老画师冯超然。先生在《题画诗文集抄册》序中说：“年十八，苏州王胜之（同愈）丈移寓南翔，因与相识，又因丈介，获从武进冯超然先生游。丈谓予曰：‘使子如石谷（王翬），则超翁可无愧于廉州（王鑑），而予其谓烟客（王时敏）乎？予遂慨然思自振起，以上踵前贤之遗躅。’”文中称王同愈“丈”，是对前辈老者的尊称，因王同愈先生“生平不为人师”，又确是他“最实在的老师”，所以他在白话文中称“老先生”，在文言中则称“丈”。王先生对他讲的王时敏、王鑑、王翬的故事，是清初画史上的一段美谈，用以比喻他们三者的关系，且将年轻俨少与王翬同论，无疑又是一种激励与期待。他随王先生看画、读书、习诗文，又随冯先生习画。成为诗、书、画的全才，在他的心中，隐隐怀着王翬（曾经有着“画圣”的冠冕）承上启下的抱负。1941年王同愈先生去世葬于苏州灵岩山下，抗战胜利俨少先生自四川归来后，曾几次前往墓墓。在他心里，封存着王翬每岁去王时敏墓地祭扫的一幕，这是中国文化尊师重义的传统。德行的传递，是文化传递的重要部分。他铭记着冯先生与之见面



《陆俨少课徒画稿》

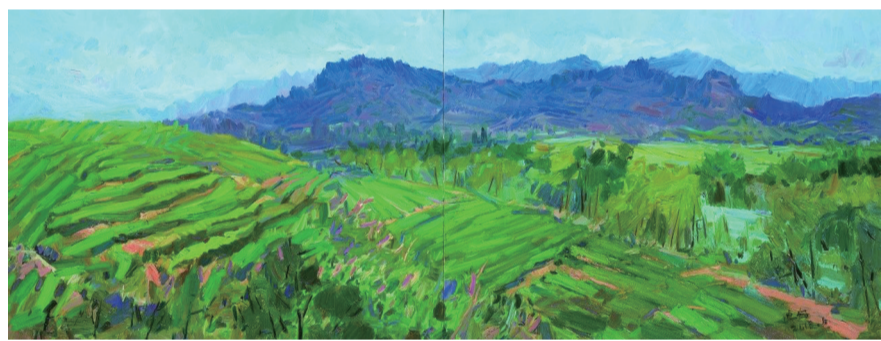


《陆俨少课徒画稿》内页

的第一句话：“学画要有殉道精神。”“活一天，我要画一天。我用拾得来的破笔，蘸了清水在桌面勾画……使之不致荒废。”（《陆俨少自叙》）早在先生二十岁的时候，超然先生曾对他和同学说过一段意味深长的话：“中国山水画自元明以后，流传有绪，不绝如缕，一条

线代代相传，现在这条线挂到我，你们两人用功一点，有希望可以接着挂下去。”（《陆俨少自叙》）此语颇自得意，但显示了画人的责任与抱负。俨少先生七十六岁写《自叙》时，已经过去半个多世纪了，还清晰地记得这句话，可见早就化为他毕生的追求了。

守护好一江碧水—— 中国国家画院长江主题美术作品展巡展(南京站)



展览时间:2024年3月7日—3月24日
展览地点:江苏省美术馆1、2、3、4号厅

2023年，中国国家画院积极筹备、策划实施了长江主题美术创作项目，邀请了中国国家画院以及长江沿线11个省、自治区、直辖市的著名专家共160余人参与，先后组织

艺术家赴长江沿线地区考察、采风、写生，力求以精品力作全方位、多元化地讲好“长江故事”，用翰墨丹青绘就山水人城和谐相融新画卷。此次南京站巡展是本年度系列巡展的首站，得到江苏省美术馆的大力支持，也进一步促进了中国国家画院与江苏美术界和艺术家的交流、互动。

2024青春飞扬 中国青年版画家提名展

展览时间:2024年3月15日—4月7日
展览地点:江苏大剧院美术馆

“青春飞扬·中国青年版画家提名展”自2018年起已连续成功举办六年。展览通过学术研究梳理、优秀作品展示、艺术作品收藏、国内外交流巡展等，呈现中国当代青年版画创作的最新成果、最新探索与审美追求。本届展览经过评选最终推选出30位提名青年版画家、77件(组)参展作品，其中10件(组)获“青春飞扬·2024”的典藏作品被江苏大剧院收藏。



基因·演化——2024南京当代水墨展

展览时间:2024年3月12日—4月12日
展览地点:江宁美术馆3楼1-4展厅

本次展览邀请到国内14位著名的当代水墨艺术家:赵绪成、朱建忠、杨志麟、吴湘云、沈勤、周京新、管怀宾、张正民、陈琦、蔡

广斌、孙向阳、章燕紫、张卫、江衡。他们以独特的视角和创新的手法，诠释了水墨画在当代社会中的文化符号和文化精神。这些艺术作品不仅展示了水墨画的魅力，更体现了艺术家们对传统文化和现代社会的深刻思考。

江苏省美术馆藏李剑晨捐赠水彩画作品展

展览时间:2024年3月7日—3月31日
展览地点:江苏省美术馆三楼5号厅

李剑晨(1900—2002)是一位享有国际声誉的艺术家、美术教育家。他是最早将欧式水彩引入中国的代表性人物，被誉为“中国水彩画开山大师”“中国水彩画之父”。其一生致力于水彩画的创造、传承、改革与发展，勇于探索，勤于创作，留下了许多精彩的作品。本次展览精选李剑晨的代表性水彩画作品70余件，勾勒其近一个世纪勤于耕耘、勇于变革的艺术道路，展现其雄健灵动、淳朴清新的艺术风貌，更传递其洋溢着时代气息与传统气韵的艺术气质。



季节轻轻唱——方原画展



展览时间:2024年3月8日—4月8日
展览地点:金陵美术馆2号展厅

方原是南京书画院的优秀画家。真实、执着、简单、极富才华。她作画，轻松涂抹、随意生发、造型生动、色彩斑斓、神采飞扬。方原的创作涉猎多画种，追求独特的绘画语

境。她笔下的人物画，有的是水墨淡彩的写意手法，有的是浓墨重彩的装饰风格；山水画则有淡墨皴擦的园林，有浓墨细勾密皴的江南山水；还有抽象水墨的试验。除中国画外，还有相当数量的速写和版画、油画等。她的作品皆随性、大气、生动，描绘日常、天然成趣。

江苏紫金文化优青系列展——李建鹏&陆晨辉双个展

展览时间:2024年3月5日—3月17日
展览地点:江苏省现代美术馆2号展厅
(南京市建邺区梦都大街50号)

本次展览是“江苏紫金文化优青系列展”的第五场双个展，展出了两位青年艺术家李建鹏、陆晨辉精心创作的60多件作品。李建

鹏的油画创作以人物题材为主，早些年关注青春体验，音乐会重奏现场，近年来深入生活、关注劳动者，从青春的梦想到劳动者的赞歌，生动地展现了生活的点滴和劳动的吟唱。陆晨辉的书法篆刻作品既有古人在，更有自我在；刀法精湛，书意醇厚；顺应了书法篆刻的发展趋势，与时代的审美需求相吻合。