

胸中一段奇

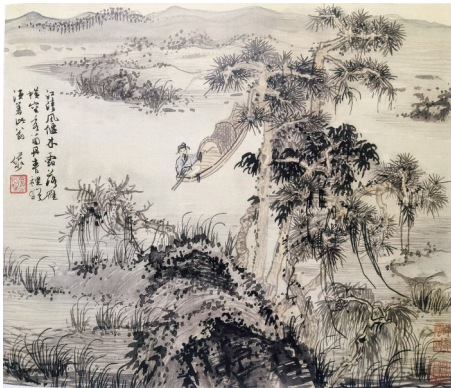
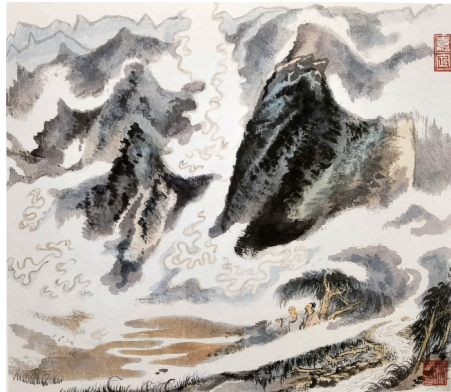
——《陆俨少精品选集》序：“长河溯源”（一）

□ 萧平

中国画长河，历经千载，悠悠久远，取之一流，已属不易，而能临流直上，溯之源头，入百家境界者，可谓少之又少。在当代，俨少先生可谓一人。

前面述及，他青少年时期在家乡师从王同愈、冯超然时，临摹过“四王”真迹，师长的赞誉和少量尚存的画幅告诉我们，他的确学到了“四王”的笔墨。然而，他真正认识传统，是在1935年他二十六岁那一年。南京举办第二届全国美展，故宫及私人收藏的历代名迹近两百件均在展览中，他前后看了一个多星期。“先大体看一遍，然后择其优者一百幅左右，细心揣摩，看它总的神经，再看它如何布局，如何运笔，如何渲染，默记在心。其中最所铭心绝品，如范宽《溪山行旅图》、董源《龙宿郊民图》、李唐《万壑松风图》、郭熙《早春图》、黄子久《富春山居图》、赵松雪《枯木竹石图》、高房山《晴麓横云图》等等，我早也看，晚也看，逐根线条揣摩其起落笔，用指头比划，闭目默记，做到一闭眼睛，此图如在目前，这样把近百幅名画，看之烂熟，我自比‘贫儿暴富’，再不是闭门造车，孤陋寡闻了。”他在七十六岁时写的《自叙》中的这段文字，说明近五十年的寒来暑往，都没能淡忘他刻骨铭心的一幕，他对于艺术传统的热烈和痴迷，使他真的“暴富”起来。他不无得意地说：“熟看名画三百幅，不会作画也会作。”他的所谓看，是认真真地读画，胜过马虎草率地临。

俨少先生胸中存着百家名迹，眼光自然高起来，源流的来龙去脉，技艺的传承嬗变，无不了然清晰，“再加以相应的肌肉锻炼（指作画），手就跟上来了。”（《自叙》）当我们考察俨少先生40年代中至60年代初近二十年间的作品时，会发现他全面施展了传统山水画笔法的十八般武艺，为人们留下了绚烂多姿而又变化万端的佳作，它们折射着王维、张僧繇、董源、巨源、范宽、郭熙、李唐、赵令穰、高克恭、钱选、赵孟頫、王蒙、倪瓒、董其昌……历代大家的风神。在这一点上，他与“四王”之一的王翬（1632—1717）确有相似之处，他们的精能，非常人所可比。非常巧合的是，早在俨少先生的青年时代，其师王同愈就曾把他比之王翬。“丈（王同愈）谓余曰，使子如石谷（王翬），则超翁（冯超然）可无愧于廉州（董其昌），而予其为烟客（王时敏）乎。”（陆俨少《题画诗文集抄》序）王同愈1941年亡故葬苏州灵岩山下，抗战胜利后，俨少先生几次去到那里为他省墓，“风摇宿草，不胜西州城门之恸”。（《自叙》）他的这些做法，正如王翬在王时敏死后每岁到其墓地祭扫一样。1990年他八十岁之时，还作了《怀王同愈丈》五律一首：“长怀夫子隼，历历记犹新；德业不泯没，言谈见本真。返回江上路，惭愧眼中人；未有涓埃报，如今老病身。”对于师长的这种真挚情感，让我们看到了，他在对前贤艺术追索的同时，格外真诚地求得与前贤心理的一致。俨少先生的“古风”，令人敬仰，人品、画品，总是相关联的。



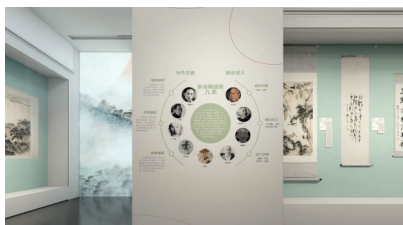
陆俨少作品

傅抱石与他们——江苏省国画院典藏精品特展

展览时间：2025年4月15日—6月15日

展览地点：中国大运河博物馆5号展厅
(扬州市运博路1号运河三湾风景区内)

江苏省国画院成立初期，在傅抱石、亚明等老一辈艺术家的主持下，就建立起了较为完备的典藏制度，经过历届院领导班子的改进和完善，已然形成一定的规模和学术高度，既有古代书画、近现代书画，亦有画院建院以来各个时段画家的代表作品，形成了画院体系收藏谱系的范本，目的是以研究带动创作。此次展览是江苏省国画院典藏文物活化利用，首次在扬州中国大运河博物馆



举办“傅抱石与他们——江苏省国画院典藏精品特展”。展览选取画院部分典藏精品，通过三个板块，由古及今讲述以傅抱石为核心的“新金陵画派”的源流、发展与创造。

多彩生活——2024江苏省美术馆职工美术作品展

展览时间：2025年4月5日—4月27日

展览地点：江苏省美术馆8号展厅
(南京市长江路333号)

一年一度的“多彩生活——江苏省美术馆职工美术作品展”是展示江苏省美术馆文化底蕴和艺术风采的重要平台，展览旨在丰富职工文化生活，提升职工艺术修养，从而更好地树立起文化窗口单位的良好形象，更好地为公众提供多方位优质的文化服务。此次职工美术作品展汇集了中国画、书法、油画、版画、雕塑等多种门类作品，体现了美术馆人对美术技法的学习掌握，对中华优秀传统文化的理解与传承，表达了他们对时代生活的热情礼赞，展现出他们蓬勃向上的精神面貌。



江流有声——长三角篆刻名家作品邀请展(第二回)

展览时间：2025年4月1日—4月13日

展览地点：江苏省现代美术馆(南京市梦都大街50号)

本次展览是继八年前首届“江流有声”展览后的又一次盛会，不仅是对长三角篆刻创作成果的集中检阅，更是三省一市篆刻界深化合作、共谋发展的生动实践。展览通过“交互提名”的创新机制，遴选出56位“60后”至“80后”的中坚力量，呈现出“守正”与

“创新”并重的艺术风貌。展览既重现了篆刻艺术的深刻底蕴，更展现了“长三角一体化”文化在篆刻领域的时代面貌。在展览作品中，观众既能看到对古玺、汉印、元朱文等经典风格的传承，也有新锐艺术家在观念上的大胆突破，呈现了风貌的多样与丰富。

“只有一种英雄主义”夏阳艺术展

展览时间：2025年4月10日—7月13日

展览地点：金陵美术馆2号厅
(南京市秦淮区剪子巷50号)

由南京书画院、金陵美术馆主办的“只有一种英雄主义”夏阳艺术展在金陵美术馆展出。夏阳是中国当代艺术的重要代表之一。他的作品显示了当代艺术观念的东方神韵，既有传统文化的底蕴，又当代感十足。他在作品中加入了中国民俗文化和民间故事，“中国因子”使他的作品显得宁静而和谐，传统与当代、形式与材料、观念与技巧在作品中完美交融。此次展览，夏阳先生无偿捐赠了89件作品给金陵美术馆，包括其最具代表性的金属片雕、丙烯绘画、书法、纸本彩墨、拼贴、版



画。展览以这些珍贵的捐赠作品为基石，结合相关历史文献、珍贵图片资料，共展出86件夏阳代表作，全面呈现了夏阳的创作历程与精神世界。

南京纬度(第四回)——阅江见山

展览时间：2025年3月21日—4月13日

展览地点：南京美术馆(秦淮区四条巷12号)

“南京纬度”作为南京美术馆自主策划的学术品牌，历时七载，至今已举办四届。参展艺术家辐射多个城市，人数超两百人。本次展览以“阅江见山”为题，试图对当下艺术生态进行梳理与展示。策展人王洪志希望观众在感受当下艺术多样性的同时，也可以领略各种表达媒介的独特魅力与共性连接，最终能够“阅见”自己内心的审美之“山”。参展艺术家代表、江苏省油画雕塑院院长、江苏省油画学会秘书长、南京市美术家协会副主席孙



俊表示，“南京纬度”从地理学概念出发，以母亲河长江为轴线，动态辐射艺术家及作品，显示了南京市文联、南京美术馆开放包容的学术态度和聚焦当下艺术生态的学术主张，是近年来南京富有特色的策展。

海棠依旧——南京莫愁湖首届海棠主题画展

展览时间：2025年3月29日—4月24日

展览地点：莫愁湖美术馆(南京市建邺区环湖路莫愁湖公园)

本次展览由江苏省花鸟画研究会、南京市莫愁湖公园管理处主办；建邺区图书馆、南京七贤书画院、莫愁湖美术馆承办。展览特邀江苏省四十二名花鸟画名家共画海棠，也是四十五年以来第一次在海棠花会画家集体画海棠。画家们以独特的艺术视角和精湛的

笔墨技法描绘海棠风姿，创作海棠主题精品。或工笔细描，或写意挥洒，画家们以不同的艺术语言，诠释着海棠的千姿百态，展现中国花鸟画的艺术魅力。这些作品既传承了传统文人画的雅致，又融入了现代审美意趣，为莫愁湖海棠花会增添了浓厚的艺术气息。