



# 楝花风至 春事了

## 南京颐和路上演“紫雪”浪漫

五月初,南京颐和路历史文化街区内,高大的苦楝(liàn)树次第绽放淡紫色繁花,作为二十四番花信风的最后一曲,以满树紫霞、幽香满街的景致,为这个春天画上温柔而诗意的句号。

清代园艺专著《花镜》有云:“江南有二十四番花信风,梅花为首,楝花为终。”楝花的绽放,标志着二十四番花信风如时序的信使,一步步走完春天的轮回。

走进颐和路片区,灰砖青瓦的古朴建筑间,苦楝树格外惹眼。高大的树冠舒展如云,细碎的淡紫色小花密密匝匝缀满枝头,在新绿的羽状复叶间,如紫雾缭绕。

微风拂过,花枝轻颤,细碎花瓣簌簌飘落,宛若“紫雪”纷飞。不少市民、游客循香而来,在花下驻足、拍照。

在南京,苦楝花并非罕见景致,老门东、夫子庙、后宰门等老城街巷皆有分布,但颐和路的楝花却独具韵味。这里的楝树与民国建筑相依相伴,历史的厚重与自然的清新完美交融。

花开有时,时序轮回。不妨趁花期未尽,赴颐和路之约,静候夏日繁茂的到来。

### 相关链接·名字的由来

虽然苦楝花颜值高、气味香,但树体本身却带着一股苦味——苦楝树的树皮、树根、叶子以及果实,全身上下都透着苦味。需要特别提醒的是,苦楝树含有的苦味成分具有毒性。

由此可见,苦楝树的名字并非依据外貌而来,而是源于它自带的“苦味”。

另外,苦楝树可谓“浑身是宝”:楝叶可用于漂白丝织品,果实能制作肥皂,树皮可入药用于驱虫,木材则适合制作家具、乐器等。同时,它还具备吸附有害气体、净化空气的环保特性。

### 相关链接·苦楝花语

在古人眼中,苦楝树有驱邪避害的寓意,民间素有“前樟后楝”的种植习俗——樟树象征着家宅兴旺,楝树则寓意根基深厚。农村还流传着“楝树娶媳,樟树嫁女”的说法,人们常用楝木制作家具,寄托着家庭“经久耐用、世代绵延”的美好愿景。

到了当代,苦楝花因象征着“持久的爱”与“自然之美”,也常被用于婚礼或纪念活动的花艺设计中,成为传递美好的载体。

本报署名:现代快报/现代+记者 卢河森/文 综合台晓日报 赵杰/摄

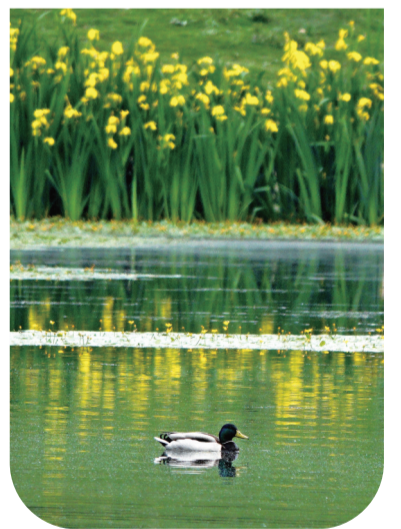
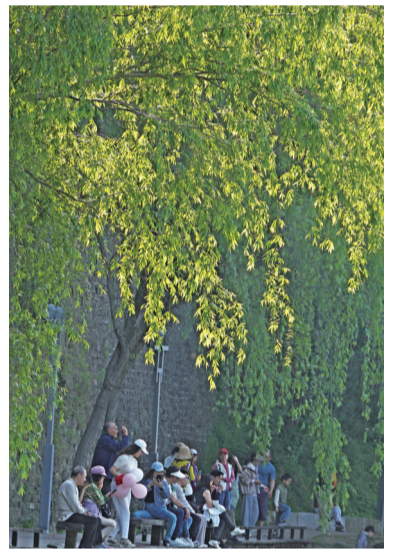


扫码看视频



## 夏日近

南京已正式迈入立夏时光。风暖昼长,万物向新,在立夏的温柔时光里,城里的每一帧风光,都静待市民游客邂逅、品读。



# 吾家有喜

现代快报+

庆生 告白 嫁娶 添丁 升学……

## 喜事皆可登报

扫码下载现代+



咨询电话: 96060、025-84783581

官方微信: 关注现代快报微信号并留言

APP: 下载现代+APP, 进“快快帮”栏目留言